

MS FORM



FLIGHT FORM

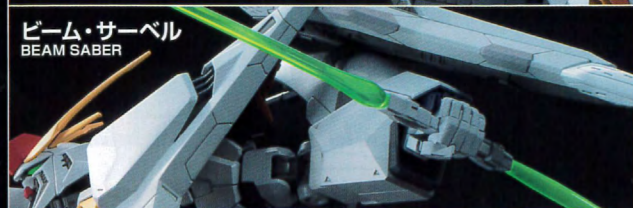


*一部の画像はバンダイプラモデルアクションベース1(別売り)を使用しています。
* Some images show the product on the Action Base 1 (sold separately).

WEAPONS



ビーム・ライフル
BEAM RIFLE



ビーム・サーベル
BEAM SABER



ファンネル・ミサイル
FUNNEL MISSILE

シールド
SHIELD

REAR VIEW



COLOR GUIDE

- よりリアルに仕上げたい方は、こちらの基本色をご覧ください。
- 塗装にはより安全な「水性塗料」のご使用をおすすめします。
- カラー配合は参考値であり、画像とカラーガイドの色は異なる場合があります。
- For a more life-like finish, refer to the color guide.
- Use of water-based paint is recommended for safety reasons.
- The color blending is shown for reference and the actual color may differ from the image.

<p>■ 本体等 ホワイト部 Body (White part): ホワイト(White) 100% +ブルーグレー(Blue gray) 少量(small dose)</p>	<p>■ 本体等 ブルー部 Body (Blue part): ブルー(Blue) 50% +パープル(Purple) 40% +ミッドナイトブルー(Midnight blue) 10%</p>
<p>■ 本体等 レッド部 Body (Red part): シャインレッド(Shine red) 70% +ブラウン(Brown) 20% +ホワイト(White) 10%</p>	<p>■ 本体等 グレー部 Body (Gray part): グレー(Gray) 50% +明灰白色(1)(JUN gray) 50%</p>
<p>■ 本体等 イエロー部 Body (Yellow part): オレンジイエロー(Orange yellow) 50% +クリームイエロー(Cream yellow) 30% +ホワイト(White) 20%</p>	<p>■ 本体等 オレンジ部 Body (Orange part): オレンジイエロー(Orange yellow) 70% +オレンジ(Orange) 30%</p>
<p>■ 武器等 ライトグレー部 Weaponry (Light gray part): ホワイト(White) 85% +ニュートラルグレー (Neutral gray) 15% +ブルー(Blue) 少量(small dose)</p>	<p>■ センサー等 グリーン部 Sensor (Green part): クリアイエロー(Clear yellow) 50% +メタリックグリーン(Metallic green) 30% +シルバー(Silver) 20%</p>

RX-105 XI GUNDAM

MINOVSKY FLIGHT SYSTEM MOBILE SUIT

MODEL NUMBER : RX-105
 HEAD HEIGHT : 26.0m
 WEIGHT : 32.0t
 TOTAL WEIGHT : 80.0t
 GENERATOR OUTPUT :
 3,980kW
 TOTAL THRUSTER OUTPUT :
 160,000kg
 MATERIAL : GUNDARIUM ALLOY
 ARMAMENTS :
 BEAM RIFLE
 BEAM SABER
 VULCAN GUN
 TRIPLE MISSILE
 FUNNEL MISSILE
 SHIELD
 BEAM CANNON



1/144 SCALE

HG
UNIVERSALCENTURY

閃光のハサウェイ

GUNDAM.INFO Search

www.gundam.info

bandai-hobby.net/



警告 (けいこく)

保護者の方へ 必ずお読みください。

- 小部品があります。誤飲・窒息の危険がありますので、3才未満のお子様には絶対に与えないでください。

注意 (ちゅうい)

- 縁部が鋭い箇所がありますので、注意してください。
- 先端が尖っている箇所がありますので、注意してください。
- 部品はきれいに切り取り、切り取ったあとのクズは捨ててください。
- 袋を頭からかぶったり、顔を覆ったりしないでください。窒息する恐れがあります。

WARNING

Parents and guardians, read the following instructions before use.

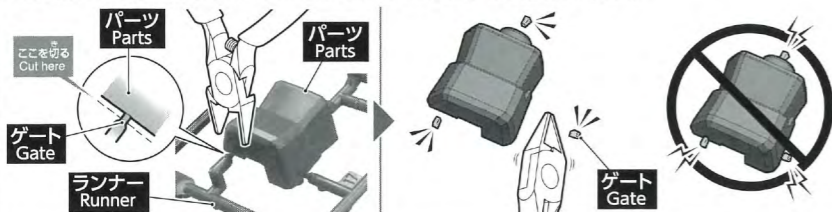
- CHOKING HAZARD - Small parts. Not for children under 3 years.

CAUTION

- Pay attention to sharp parts and edges.
- Pay attention to sharp parts. Be careful when handling.
- Cut the necessary parts from the runner carefully, and discard the remnants.
- To avoid suffocation, do not put the plastic bag over your face.

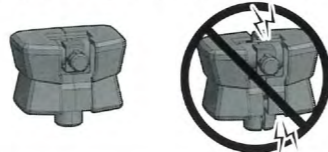
《組み立てる時の注意》 ●組み立てる前に説明書をよく読みましょう。●部品は番号を確かめ、ニッパーなどできれいに切り取りましょう。●塗装にはより安全な「水性塗料」のご使用をおすすめします。●尖った先端や薄い縁端部に触れながらの組み立てには十分ご注意ください。
 《Notes on assembly》 ●Carefully read the instructions before assembling. ●Check the part numbers, and cut them cleanly with nippers. ●Use of water-based paint is recommended for safety reasons. ●Pay extra attention when handling sharp points and edges.

各部品はニッパーなどで、きれいに切り取りましょう。
 Use modeling nippers to trim the excess runner from each part.



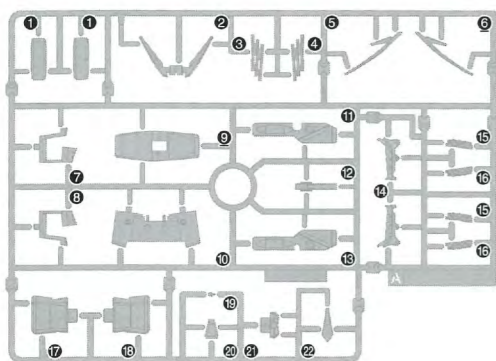
パーツ同士の組み立ては斜めにならないように
 まっすぐ丁寧に組み合わせてください。

When attaching parts together, handle with care and hold the parts straight, not at an angle with each other.

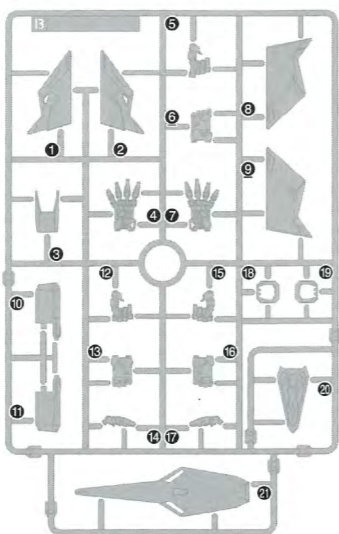


パーツリスト Parts list

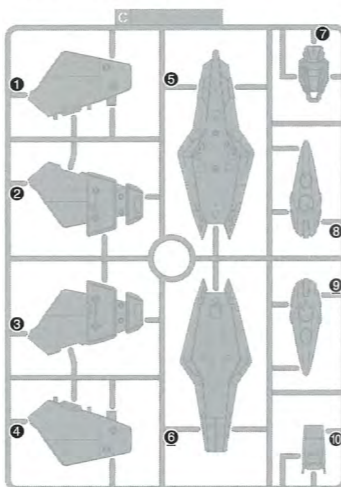
Aパーツ A Parts (PS)



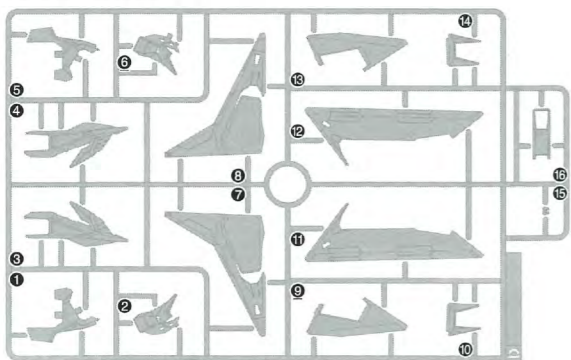
Bパーツ B Parts (PS)



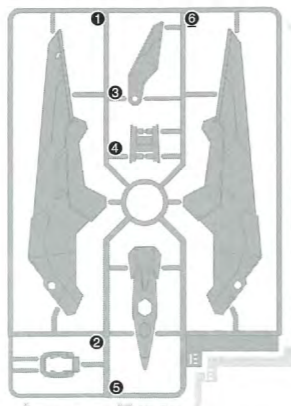
Cパーツ C Parts (PS)



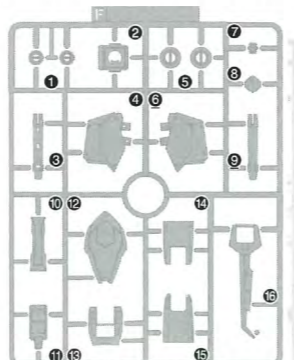
Dパーツ D Parts (PS)



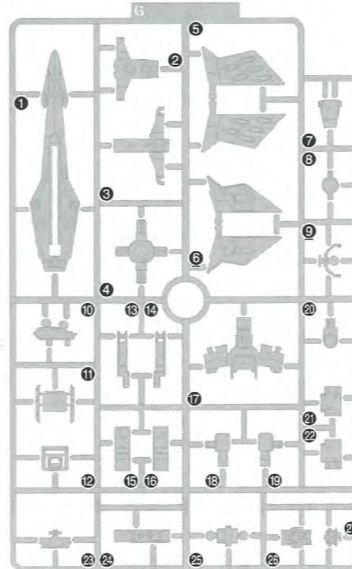
Eパーツ E Parts (PS) (x2)



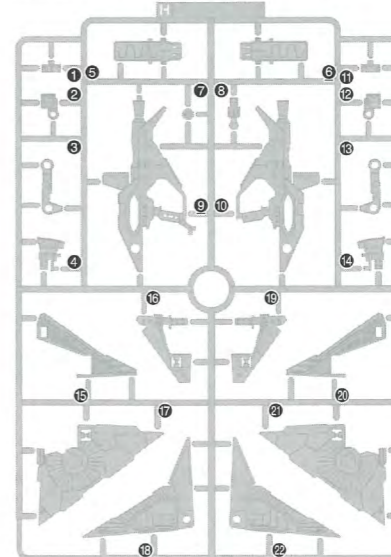
Fパーツ F Parts (PS) (x2)



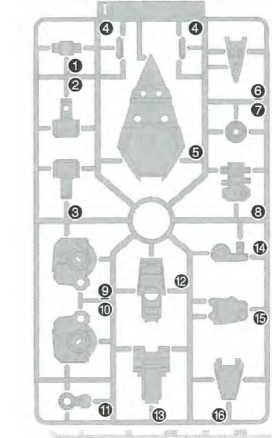
Gパーツ G Parts (PS)



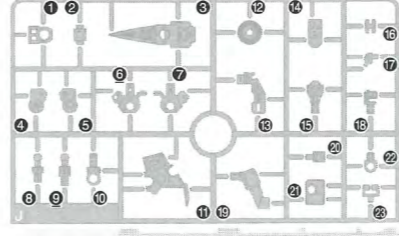
Hパーツ H Parts (PS)



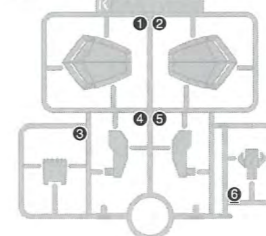
Iパーツ I Parts (PS) (x2)



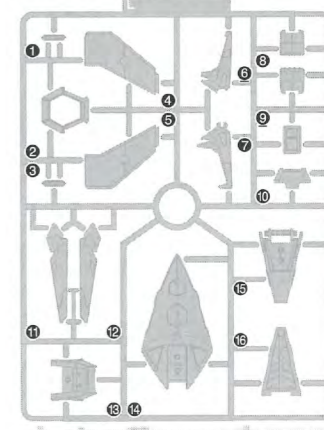
Jパーツ J Parts (PS) (x2)



Kパーツ K Parts (PS)



Lパーツ L Parts (PS) (x2)



SB1パーツ SB1 Parts (PS)



SB6パーツ SB6 Parts (PS)



シール Stickers



※本商品は精密な加工を施している為、製造工程上、部品形状には多少の差異がございます。* クリアパーツの中には、製造工程上気泡が入っているものがございますがご了承ください。
 * Intricate processing may create small differences in the parts during manufacturing. * Bubbles may be present in the clear parts from manufacturing.

組み立ての流れ ORDER OF ASSEMBLY

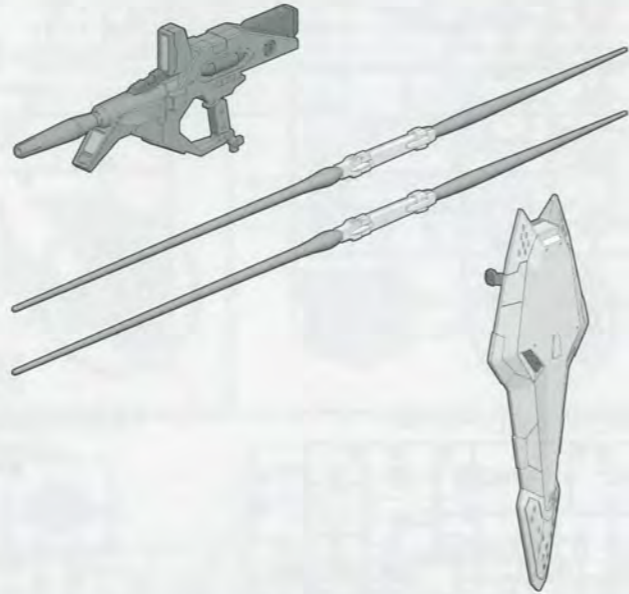
1 ~ 14 MS FORM P.05~16

MSフォーム



15 WEAPONS P.16~17

武器



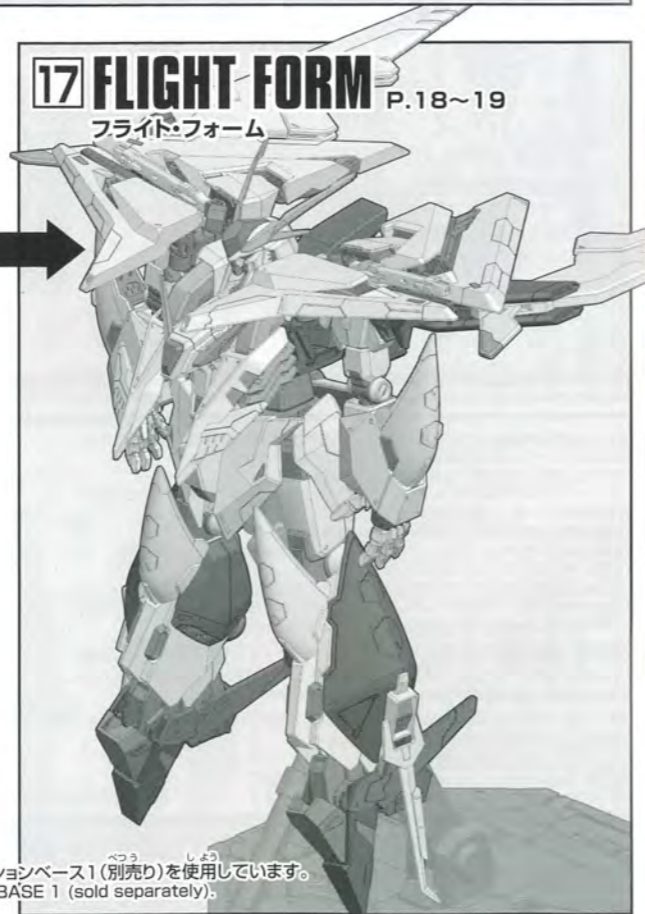
16 Transform of the toes P.17

つま先の変形



17 FLIGHT FORM P.18~19

フライトフォーム



※画像はバンダイプラモデルアクションベース1 (別売り) を使用しています。
The images use the ACTION BASE 1 (sold separately).

※部品の向きや左右など、イラストをよく見て組み立ててください。
Refer to the illustrations and pay attention to parts orientation/direction during assembly.

※形状が似ているパーツがありますので番号を確認し、順番に組み立ててください。
Some parts may be difficult to distinguish from one another. Check the part numbers and follow the assembly order.

組み立て中に使用されているアイコン
Symbols used in instructions

1 1 → 2 の順番で組み立てる。
Assemble in numerical order 1, 2...

1 シールの番号
Sticker number

✂ 切り取り注意
Do not cut.

x2 部品を数値の個数作る
Build specified number of parts.

✂ 切り取る場所
Cut here.

↔ 反対側も同じように動かす
Move the opposite side as well.

1

〈ボディ BODY〉

A17 G20 A18

G17

A10 G12

向きをかえます。
Turn the parts.

G25 G26

A7 A8

G22

J15 J14 J13

※ここを押さえながら取り付けます。
* Please press here to attach the parts.

向きをかえます。
Turn the parts.

G21 J15 J14 J13

L2

B11 B10

向きをかえます。
Turn the parts.

G15 G16

K4 G18

G19 K5

G11 A9

G10

J12

J12

1

※きれいに切り取ります。
* Cut out cleanly.

A1

G14

D4

※ここを押さえながら取り付けます。
* Please press here to attach the part.

A4

D3

G13

※きれいに切り取ります。
* Cut out cleanly.

A1

A3

D5

D1

C7

A20

※ここを押さえながら取り付けます。
* Please press here to attach the part.

※きれいに切り取ります。
* Cut out cleanly.

「下から見た図」
〈View from below〉

A2

C10

A20

※きれいに切り取ります。
* Cut out cleanly.

2

腕 ARMS

×2 (2個作る)
Build two sets.

※各パーツはきれいに切り取ります。
* Cut out each part cleanly.

J2

J7

J6

E2

F2

J11

×2 (2個作る)
Build two sets.

F4

F6

J3

E6

F8

※しっかりと合わせます。
* Fit them together tightly.

※奥までしっかりはめ込みます。
* Tightly fit the parts as far as they will go.

3

右腕 RIGHT ARM

H2

J6

J4

J10

F1

F1

H1

B18

F1

H1

※ここを押さえながら取り付けます。
* Please press here to attach the part.

2

2

Do not cut. (切り取り注意)

L8

J8

B4

B14

4

左腕 LEFT ARM

H2

J6

J4

J10

F1

F1

H1

B19

F1

H1

※ここを押さえながら取り付けます。
* Please press here to attach the part.

2

2

Do not cut. (切り取り注意)

J8

L8

B7

B7

5

脚 LEGS

×2 (2個作る)
Build two sets.

I12

L15

L13

I18

L10

×2 (2個作る)
Build two sets.

I16

L11

L12

※ここを押さえながら取り付けます。
* Please press here to attach the parts.

×2 (2個作る)
Build two sets.

I9

I8

I10

F5

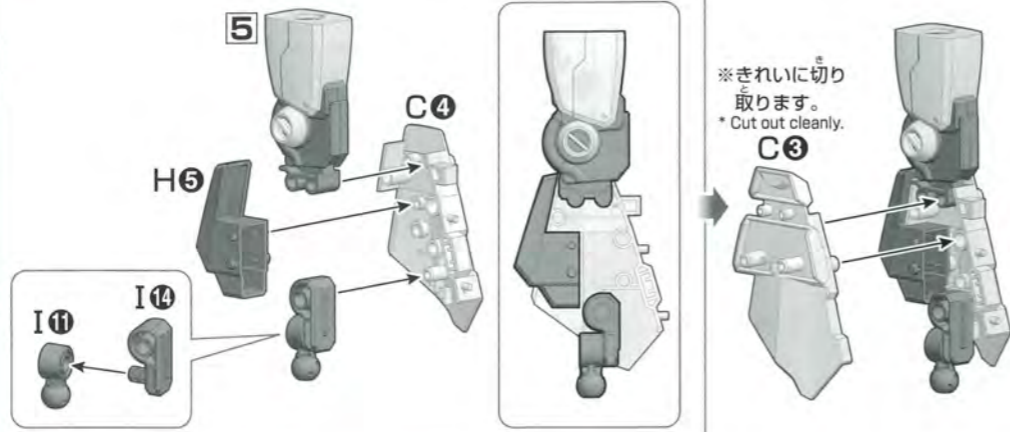
F5

F15

F14

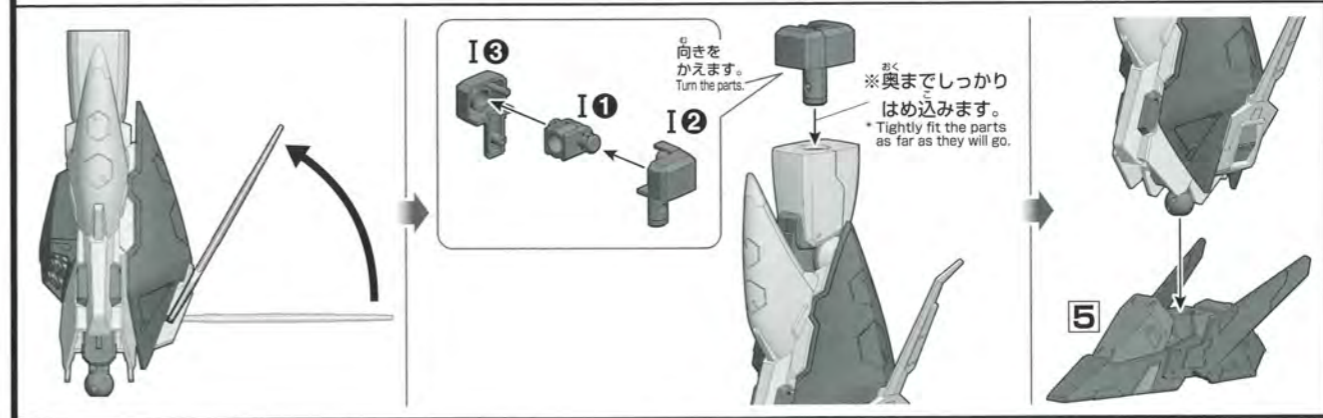
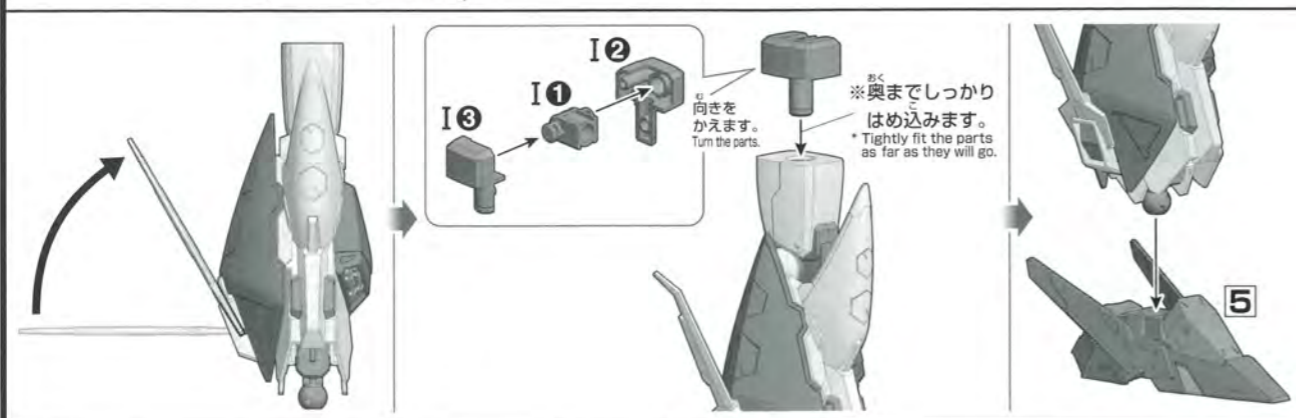
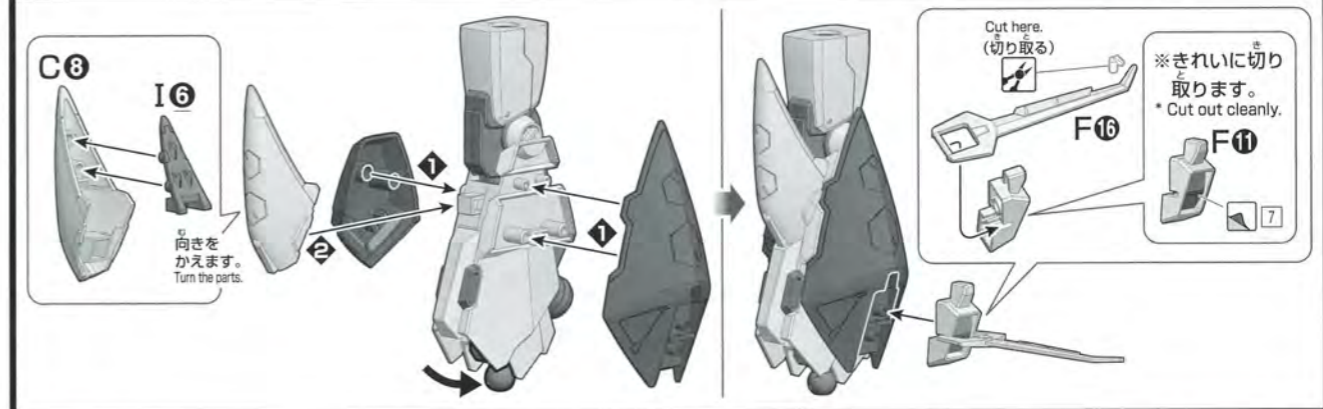
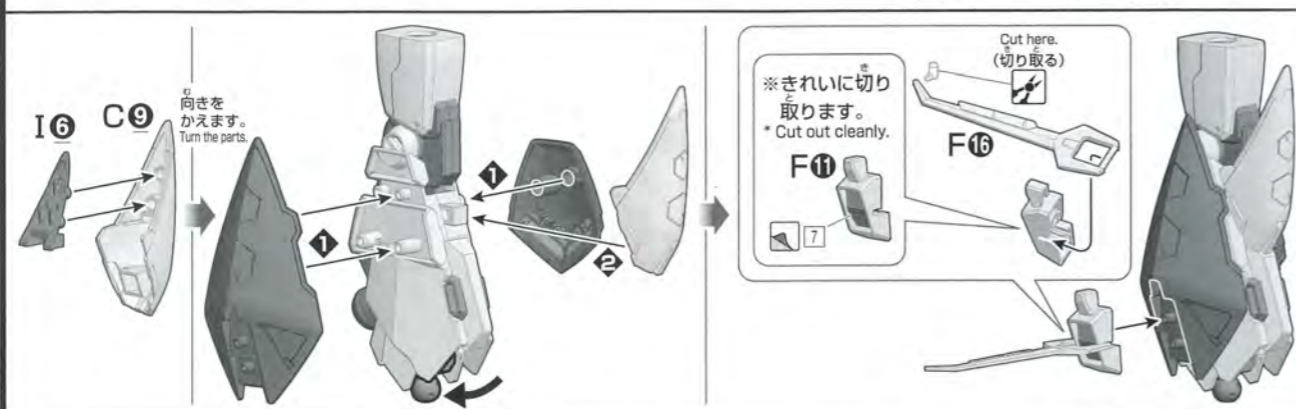
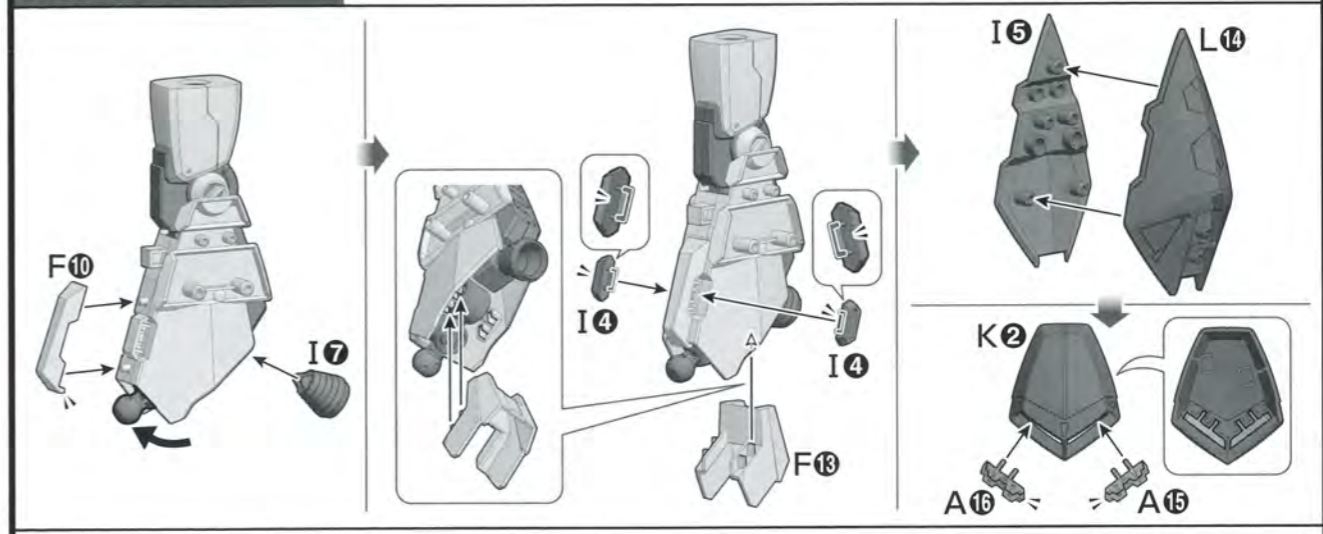
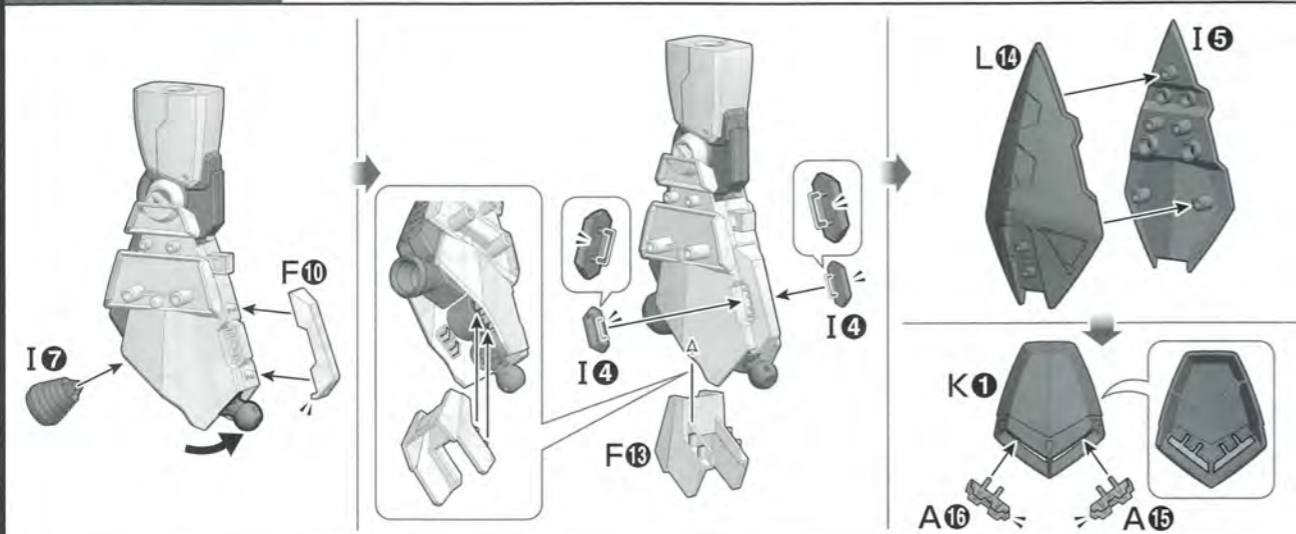
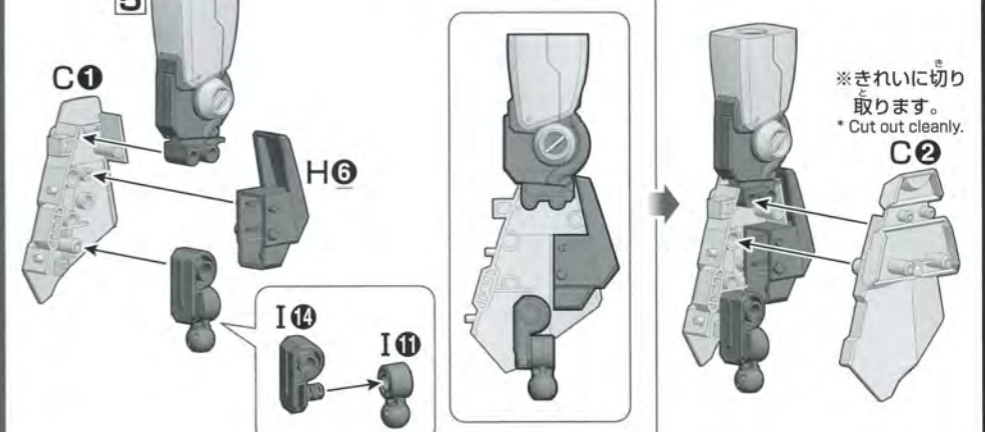
6

みぎあし
〈右脚 RIGHT LEG〉



7

ひだりあし
〈左脚 LEFT LEG〉



RX-105 ^{クワイ}三ガンダム XI GUNDAM

反地球連邦政府運動「マフティ」がアデレード会議襲撃のために用意したモビルスーツ(MS)が、このRX-105三ガンダムである。RX-104FF ベーネローベと同じく第五世代MSに分類される機体で、開発と建造はアナハイム・エレクトロニクス社が手掛けたとされる。本機の特徴として、機体内蔵型のミノフスキー・フライト・ユニットを実装、さらに最新システムのビーム・バリアを装備した点が挙げられる。ベーネローベは同様の機能をオプション・ユニットに依存していたため、三ガンダムこそが単独で機能する完成された第五世代MSだったといえる。さらに、ビーム・ライフルやシールドといった標準的な装備に加え、ファンネル・ミサイルを搭載するなど、重武装な機体であった点も特徴である。大型の腕部も外見上の特徴で、前腕部は3連装ミサイルのコンテナも兼ねていた。このように極めて高い完成度を有する三ガンダムは、ハサウェイ・ノアをパイロットとして、ベーネローベ、そしてキルケー部隊と戦いを繰り返した。

The RX-105 XI Gundam is the Mobile Suit (MS) procured by MAFTY, an anti-Earth Federation movement, for the attack on the Adelaide conference. It and the RX-104FF Penelope are classified as fifth-generation MS and are said to have been developed and constructed by Anaheim Electronics. It is a unique MS with a built-in Minovsky Flight Unit and is equipped with the latest Beam Barrier system. Since the Penelope relied on optional units to obtain similar functions, it can be said that XI Gundam is a truly completed fifth-generation MS that can function independently. Furthermore, it is armed with standard equipment such as a Beam Rifle and Shield, as well as Funnel Missiles that made it a unique, heavily armed unit. The large arms are also one of its iconic external features and the forearms also function as containers for Triple Missiles. The XI Gundam is an MS with an extremely high degree of perfection which fought against the Penelope and the Circe Unit with Hathaway Noa as its pilot.

フライト・フォーム FLIGHT FORM

ミノフスキー・フライト・ユニットを搭載した肩アーマーと背部のスタビライザーを展開することで、フライト・フォームとなる。さらに空力制御技術ビーム・バリアを併用することで、超音速飛行力と航続距離を獲得。その最高速度はマッハ2にも達するとされる。
The shoulder armor equipped with Minovsky Flight Units and the stabilizer on the back can be extended to transform into a Flight Form. Beam Barriers generated through the aerodynamic control technology Beam Barrier can be used during this form to enable supersonic flight abilities and a vast cruising range. Its maximum speed is said to reach Mach 2.

ビーム・ライフル BEAM RIFLE

三ガンダムの主兵器。過去のモデルに比べて2倍近い初速があるとされ、その威力はグスタフ・カールを一撃で破壊するほどであった。エネルギー・バックは本体の後端に備える。

The XI Gundam's main armament. It is said that its initial velocity is close to double the specs of previous models and its power was enough to destroy an Gustav Karl with a single shot. An Energy Pack is attached to the rear end of the weapon.



ファンネル・ミサイル FUNNEL MISSILE

ミノフスキー粒子散布下において、発射後に一定の軌道変更及び追尾運動を可能にしたサイコミュ誘導式のミサイル。装備箇所はリアスカート裏で10発搭載されている。
Psycommu-guided missiles that can change their trajectory and track targets to a certain degree after being launched in environments where Minovsky Particles have been released. Ten missiles are equipped on the back of the rear skirts.

ビーム・サーベル BEAM SABER

左右の肩部に装備する格闘兵器。MSを両断するほどの高出力を有した。なお、RX-93 ヴガンダムと同じく柄の後端からビーム刃を発生させることが可能。

Melee combat armament equipped on the left and right shoulders. Their high output enables them to cut MS in half. They can also generate beam blades from the bottom of the handles in a similar way to the armaments used by the RX-93 V Gundam.

SPEC

型式番号：RX-105
頭頂高：26.0m
本体重量：32.0t
全備重量：80.0t
ジェネレーター出力：3,980kW
スラスター総推力：160,000kg
装甲材質：ガンダリウム合金
武装：ビーム・ライフル ビーム・サーベル
バルカン砲 3連装ミサイル
ファンネル・ミサイル
シールド ビーム・キャノン

シールド SHIELD

外表式の増加装甲で、左腕に装備する。メガ粒子砲に対しても十分な防御力を発揮するほか先端にビーム・キャノンも備えており、副兵器としての役割も有する。

External additional armor equipped on the left arm. It has sufficient defensive capabilities against Mega Particle Cannons and is also equipped with a Beam Cannon on its tip, functioning as a secondary weapon.



※画像はイメージです。*The images are for illustrative purposes only.

RX-105 ^{クワイ}三ガンダム RX-105 XI GUNDAM

シャアの反乱から12年が経過したU.C.0105、地球は束の間の平和を享受していた。しかしそれは表向きのものであり、地球連邦政府の宇宙を軽視した政策に変化はなく、さらにはマン・ハンター部隊による宇宙への強制移民が行われるなど、情勢は不穏な空気をはらみつつあった。そうした状況下で、ハサウェイ・ノアは地球へと赴くのだった。メッサーをギャルセソンのデッキから離脱させたハサウェイは、地球に降りてきたカーゴ・ピサに取り付くと、デッキへと進入した。そして、内部に収納されていた三ガンダムのコックピットへと、滑り込んだ。刻一刻と高度が下がる状況下で、ハサウェイは機体を起動させると、カーゴから離脱、敵MS部隊を一蹴すると、海面へと向け機体を降下させる。それを追うベーネローベから打ち出されたファンネル・ミサイルが海面に激突し、水柱を上げる。海面を這うように飛行する三ガンダムは、ビーム・ライフルを砲として機体前方に射出する。その試みは功を奏し、ベーネローベの射撃がビーム・ライフルを捉える。その挙動の際について敵機に相対した三ガンダムは、ベーネローベに向けファンネル・ミサイルを発射するのだった。

In U.C. 0105, 12 years after Char's Rebellion, Earth experienced a brief moment of peace. However, this was only a facade and the Earth Federation government still despised residents in space and had even organized the Man Hunter Unit to force residents of Earth off of the planet, creating an unsettling situation behind the scenes. It was under such circumstances that Hathaway Noa headed to Earth. After separating a Messer from the deck of a Galcozon, Hathaway boarded the Cargo Piza, which had descended toward Earth, and entered its deck. He then saw the XI Gundam stored within the ship and slid into its cockpit. The ship's altitude plummeted every second, but Hathaway activated the MS, escaped from the ship, fended off an enemy MS unit, and lowered his MS toward the surface of the ocean. The Penelope was in pursuit of the MS and released Funnel Missiles which crashed on impact with the ocean surface, creating columns of water. The XI Gundam glided just above the water's surface and launched its Beam Rifle in front of itself as a decoy. This attempt was successful as the Penelope fired at the Beam Rifle. The XI Gundam used the opportunity to confront the Penelope and unleashed its Funnel Missiles.

ハサウェイ・ノア HATHAWAY NOA

ロンド・ベルの司令を務めるブライト・ノアの息子。ハウンゼン356便でハイジャックに遭遇、その後、ギギたちと出会う。植物監視官の訓練中だが、その正体は反地球連邦政府運動「マフティ」のリーダーであるマフティ・ナビュー・エリンであった。

The son of Bright Noa, the commander of Londo Bell. He was involved in a hijacking incident on Haunzen Flight 356 and later met Gigi and her allies. He is training to become a botanical inspector, but his true identity is Mafty Navue Erin, the leader of the anti-Earth federation government movement known as MAFTY.



HGUC
シリーズラインナップ
SERIES LINEUP

閃光のハサウェイに登場する特徴的なMSデザインを1/144スケールで体感せよ!!
Experience the iconic design of the MS featured in Mobile Suit Gundam Hathaway!!



HG 1/144 ベーネローベ
PENELOPE

HG 1/144 メッサーF01型
MESSER TYPE-F01

HG 1/144 ^{クワイ}三ガンダム
XI GUNDAM

※この商品には「HG 1/144 ^{クワイ}三ガンダム」が1体のみ入っています。それ以外の商品は全て別売りです。
* This package contains one set of "HG 1/144 XI GUNDAM". All other products are sold separately.

※データは劇中の設定です。
※一部の画像はバンダイプラモデルアクションベース1(別売り)を使用しています。
* The figures above are based on the models from the story.
* Some images show the product on the Action Base 1 (sold separately).

8

よろひ (腰部) WAIST

G3 G8 G4 G2 G5

※切ります。
* Cut here.

B9 B8 G7 B3

※切ります。
* Cut here.

G6 B2 B1

※切ります。
* Cut here.

よろひ (腰部) WAIST

D16 G24 J23 F12

x2 (2個作る)
Build two sets.

9

6 7 8 1

※ここを押さえながら
取り付けます。
* Please press here to
attach the part.

10

かた (肩) SHOULDER ARMORS ①

x2 (2個作る)
Build two sets.

L7 A14 L6 J1 E4

x2 (2個作る)
Build two sets.

3 9 4 10

11

よろひ (腰部) WAIST

1 2 D15 G7 A19 G23

x2 (2個作る)
Build two sets.

Do not cut.
(切り取り注意)

D6 D2 A6 A22 A5

Do not cut.
(切り取り注意)

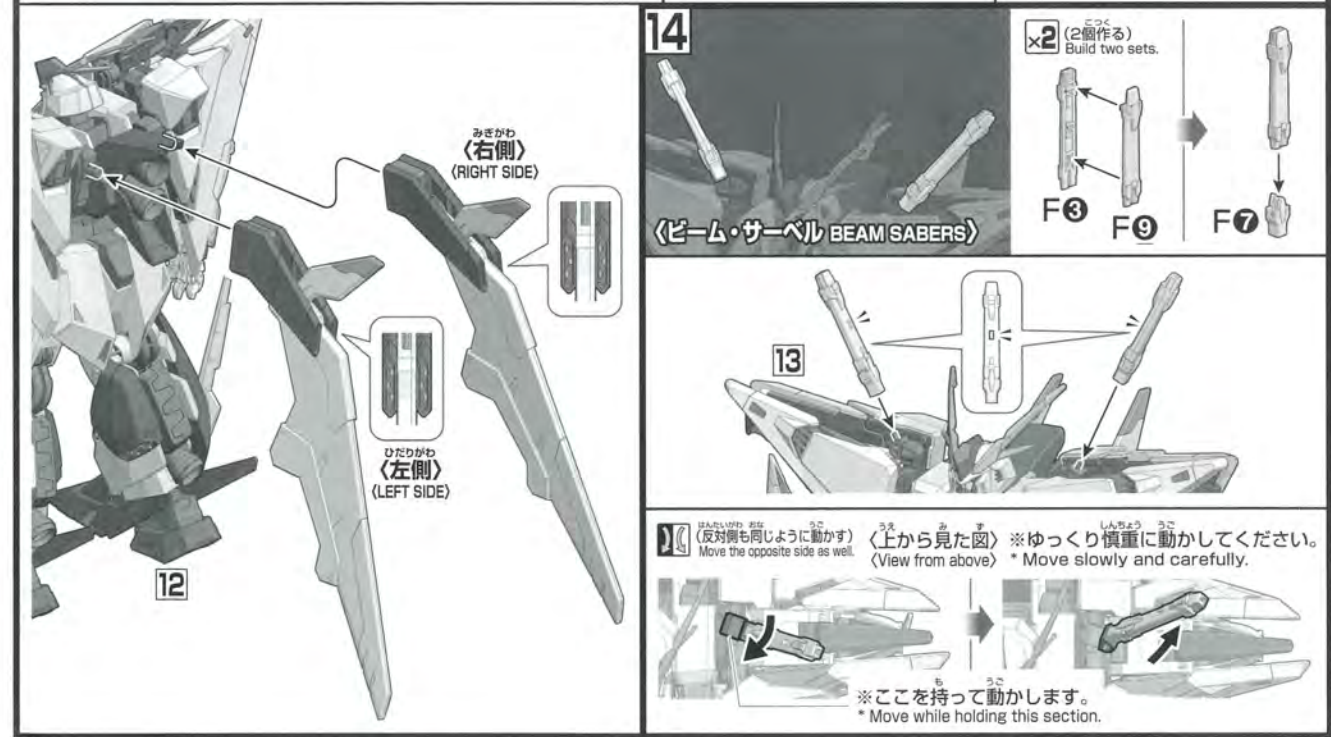
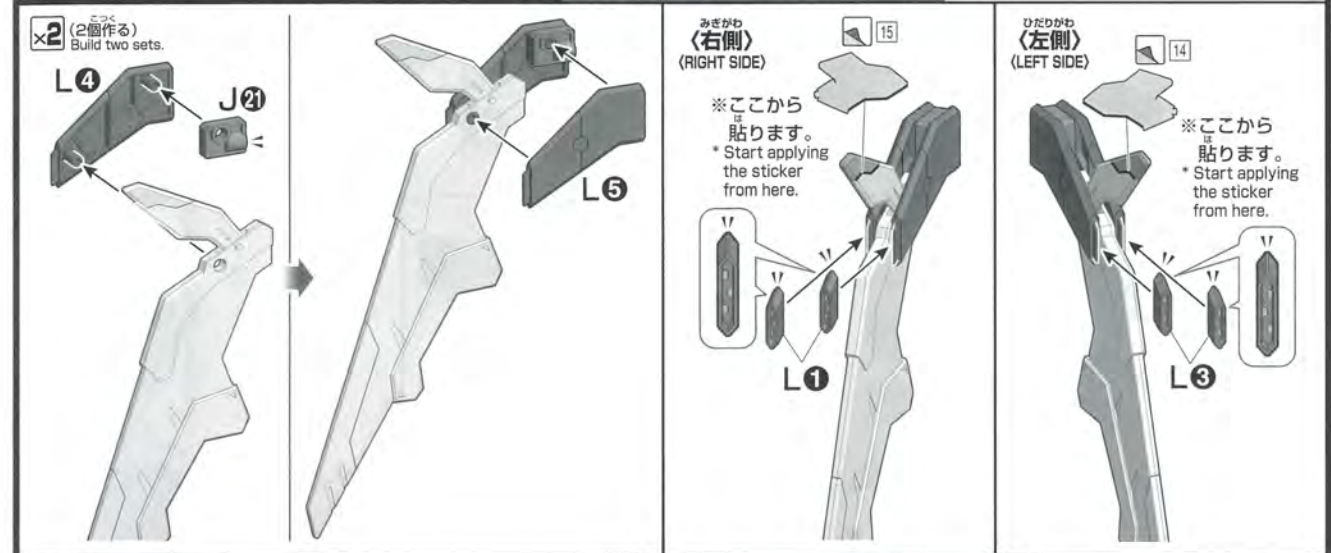
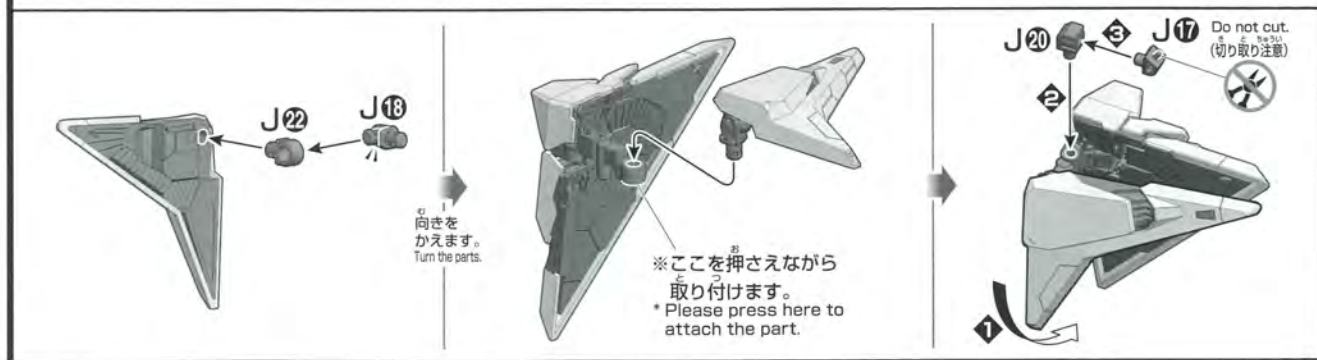
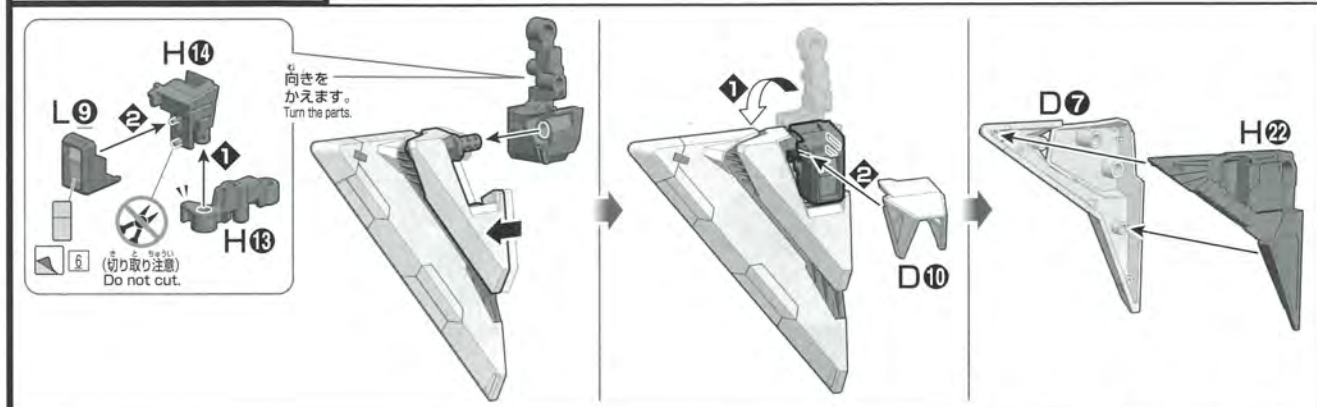
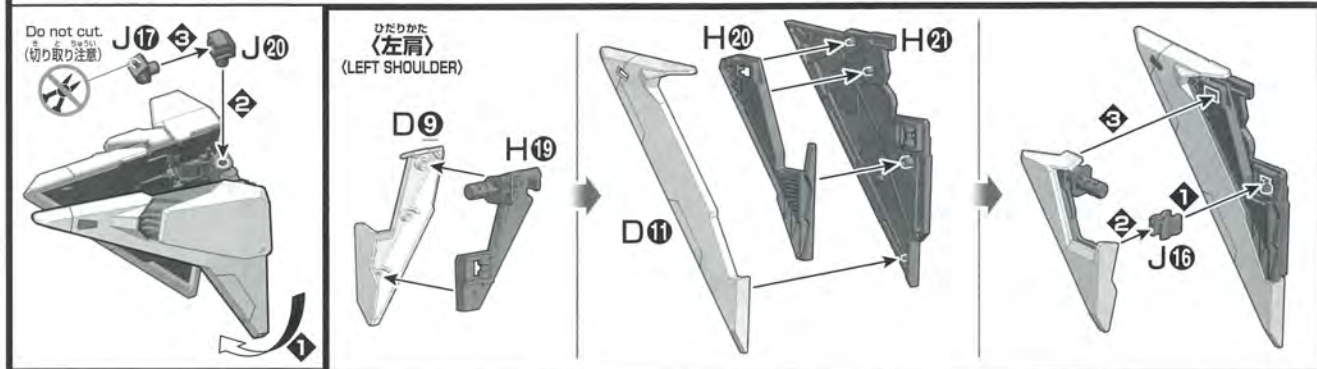
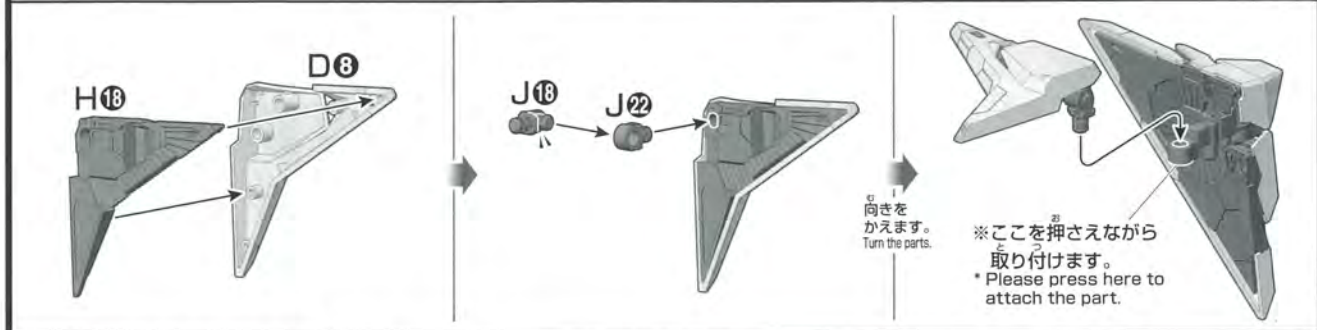
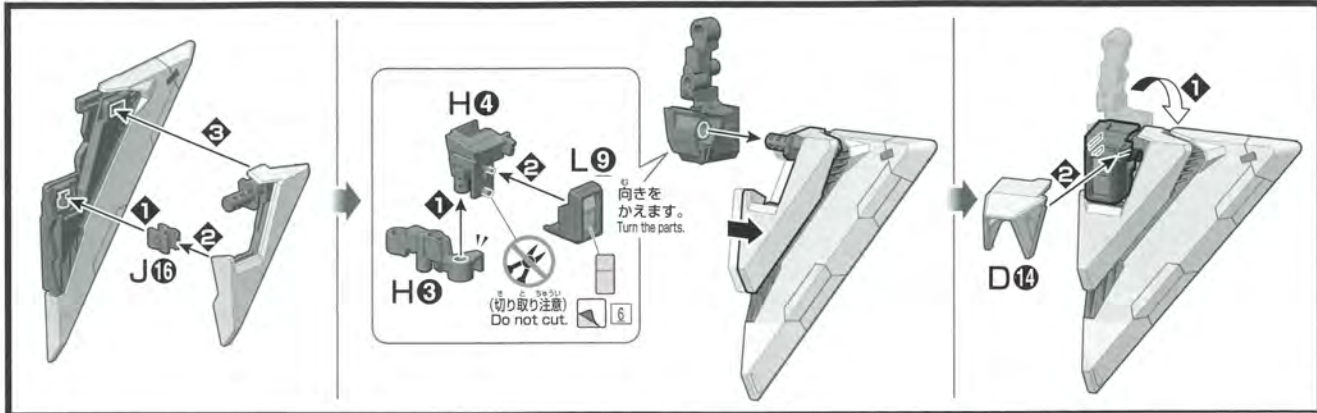
12

みぎかた (右肩) (RIGHT SHOULDER)

H17 H16 D13 D12

みぎかた
(右肩)
(RIGHT SHOULDER)

かた (肩) SHOULDER ARMORS ②



〈アクションベースの取り付け〉
(How to attach ACTION BASE)



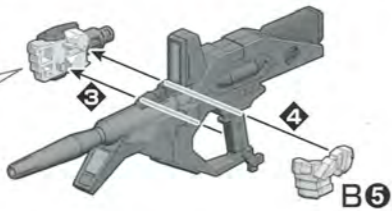
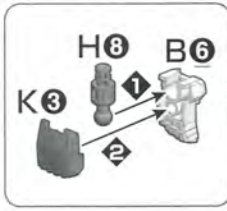
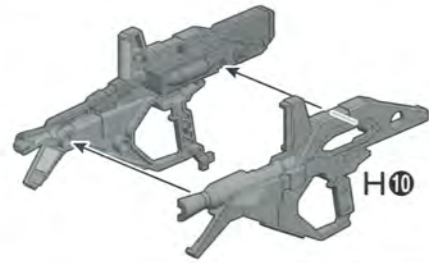
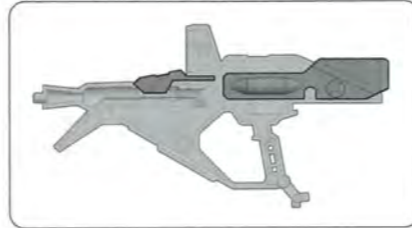
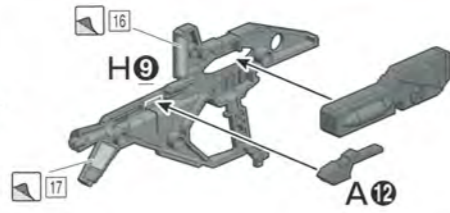
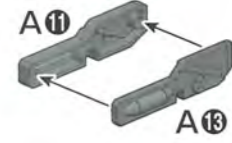
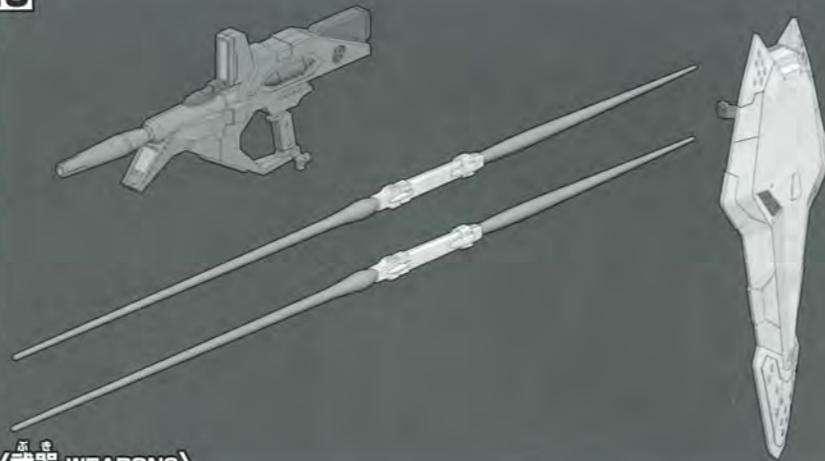
K6

※バンダイプラモデル
アクションベース1(別売り)
を使用してディスプレイ
できます。
* This model is compatible
with the ACTION BASE 1
(sold separately).

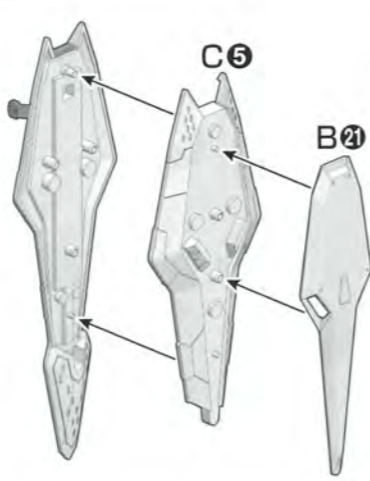
※水平な場所にバランスよく飾ってください。
* Display the product in a well-balanced manner on a level surface.

15

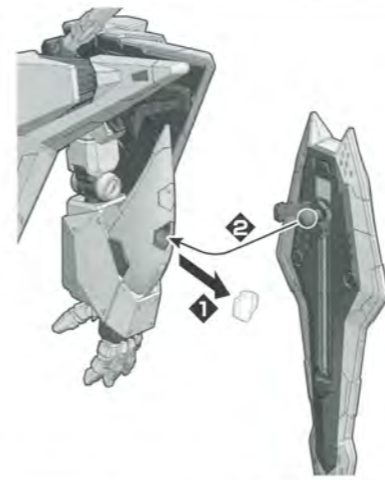
〈武器 WEAPONS〉



向きをかえます。
Turn the parts.



※シールは、破れてしまわないように注意しましょう。
* Be careful not to tear the sticker.



※お好みに調節します。
* Adjust to your preference.

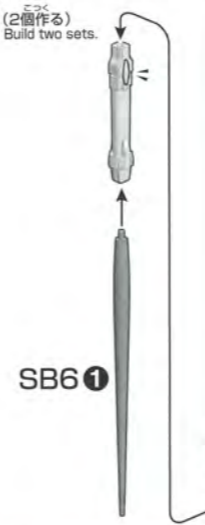


※反対側も同様です。
* Same on the opposite side.

※ゆっくり慎重に取り外してください。
* Remove slowly and carefully.

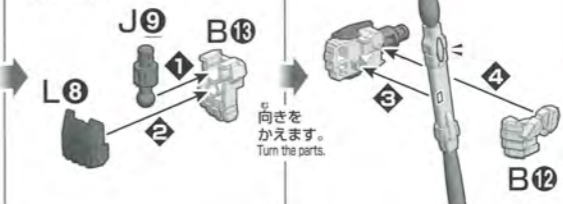


x2 (2個作る)
Build two sets.



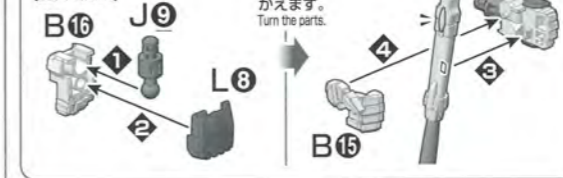
SB1

みて (右手)
(RIGHT HAND)



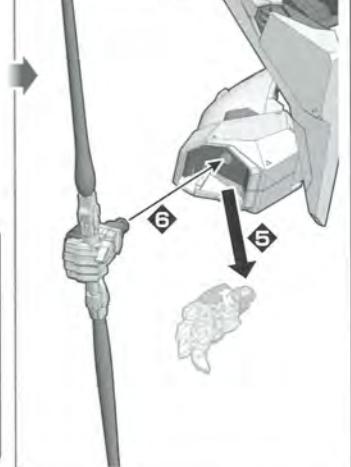
向きをかえます。
Turn the parts.

ひだりて (左手)
(LEFT HAND)



向きをかえます。
Turn the parts.

※反対側も同様です。
* Same on the opposite side.

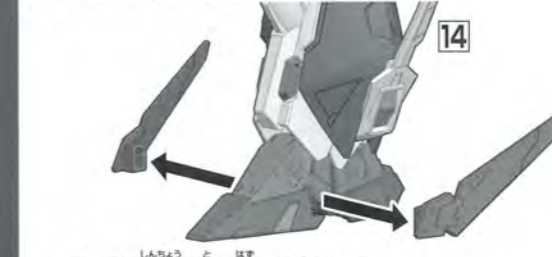


16



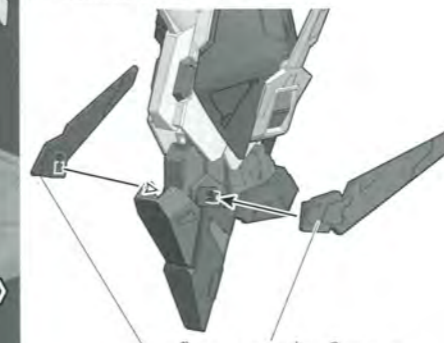
〈つま先の変形 Transform of the toes〉
※画像はバンダイプラモデルアクションベース1(別売り)を使用しています。
* The images use the ACTION BASE 1 (sold separately).

※反対側も同じように動かす。
Move the opposite side as well.



※ゆっくり慎重に取り外してください。
* Remove slowly and carefully.

※反対側も同じように動かす。
Move the opposite side as well.

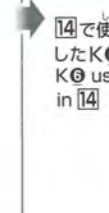


※ここを押さながら取り付けます。
* Please press here to attach the parts.

〈アクションベースの取り付け〉
(How to attach ACTION BASE)



※水平な場所に
バランスよく
飾ってください。
* Display the product in a
well-balanced manner
on a level surface.



※バンダイプラモデル
アクションベース1(別売り)
を使用してディスプレイ
してください。
* This model is compatible
with the ACTION BASE 1
(sold separately).



〈フライト・フォーム FLIGHT FORM〉
※画像はバンダイプラモデルアクションベース1 (別売り) を使用しています。
* The images use the ACTION BASE 1 (sold separately).

